

Escursione Vallata dell'Amendolea (RC)

Società Botanica Italiana
Sez. Campana-Lucana-Calabrese



21 Gennaio 2023



Coordinate luogo appuntamento: 37.971847, 15.888639

Appuntamento presso Strada Provinciale Condofuri Superiore, Contrada Cava,
89030, Condofuri RC

Ore 9:30

ORGANIZZAZIONE

Carmelo Maria MUSARELLA
Valentina Lucia Astrid LAFACE
Miriam PATTI
Giuseppe CARUSO
Antonio MORABITO
Giovanni SPAMPINATO

CONTATTI

Carmelo M. Musarella
carmelo.musarella@unirc.it
3409035770
Valentina L.A. Laface
vla.laface@unirc.it
327 3893745
Miriam Patti
miriam.patti@unirc.it
Cell: 340 8427615





Vista della Fiumara Amendolea dal Castello di Amendolea

L'escursione si svolgerà presso la vallata della Fiumara Amendolea. L'itinerario prevede diverse tappe lungo il sentiero che, dall'area circostante Ponte Lapsè, porterà fino al Castello Ruffo di Amendolea. Vicino al luogo dell'appuntamento sarà possibile osservare anche alcuni lembi degradati di bosco a quercia castagnara e olivastro (*Quercus virgiliana* (Ten.) Ten. e *Olea europaea* L.) riferibili all'associazione *Oleo-Quercetum virgiliana*. Nella fiumara sottostante sono presenti cespuglieti ripariali a salici e ontano in cui è possibile osservare *Salix ionica* Brullo, Scelsi & Spamp. una specie endemica delle fiumare del versante ionico dell'Aspromonte.

Proseguendo verso il castello, lungo il sentiero sarà, inoltre, possibile osservare alcune specie di orchidee selvatiche, tra cui, in questo periodo, la *Barlia robertiana* (Loisel.) Greuter, mentre diffuse sono le praterie steppiche mediterranee, conseguenti i frequenti incendi, con *Hyparrhenia hirta* (L.) Stapf dell'associazione *Hyparrenietum hirta-pubescentis* frequente in tutta la vallata dell'Amendolea.



Oleo-Euphorbietum dendroidis presso i ruderi del Castello di Amendolea



Phlomis fruticosa L.

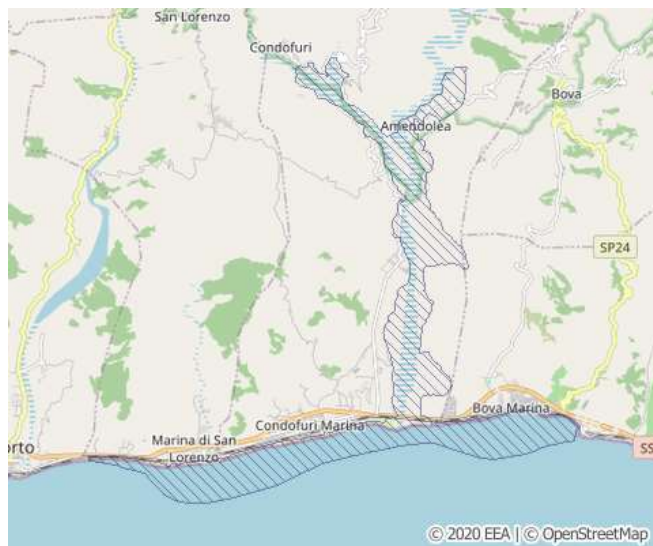
Sulle rupi sotto il castello, ma anche su quelle che fiancheggiano la provinciale fino a Ponte Lapsè si localizzano diverse specie casmofile, spesso endemiche, tra cui *Dianthus virgineus* L., *Centaurea pentadactyli* Brullo, Scelsi & Spamp., *Silene calabra* Brullo, Scelsi & Spamp., *Crepis aspromontana* Brullo, Scelsi & Spamp. e *Allium pentadactyli* Brullo, Pavone & Spamp. che caratterizzano il *Centaureo-Dianthetum longicaulis*, associazione degli *Asplenietalia glandulosi*. Sulle rupi interessate invece da stillicidio di acqua ricche in carbonati è presente *Adiantum capillus-veneris* L.,

felce tipica di questi habitat stillicidiosi che si insedia su un tappeto di briofite intriso di acqua. Queste comunità rientrano nell'associazione *Eucladio-Adiantetum*.

Presso i ruderi del castello è possibile osservare alcuni habitat caratterizzati da specie di interesse conservazionistico, tra cui due pteridofite piuttosto rare e localizzate: *Oeosporangium pteridioides* (Reichard) Fraser-Jenk. & Pariyar e *Cosentinia vellea* (Aiton) Tod. Esse si rinvencono sui costoni rocciosi del Castello di Amendolea. Qui è possibile osservare la vegetazione dei substrati rocciosi ben soleggiati del *Phagnalo saxatili-Cheilanthon maderensis* che sulle rupi ombreggiate viene sostituita dal *Cheilanthon maderensis-Cosentinetum velleae*. Entrambe queste associazioni rientrano nell'ordine *Cheilanthesetalia marantho-maderensis*, sintaxon che sostituisce gli *Asplenietalia glandulosi* sulle rocce compatte, ricche in silicati, poco fessurate, che condizionano fortemente l'insediamento delle specie casmofile.

Gli ambienti rupestri circostanti il castello sono interessati dalla macchia termo-xerofila dell'*Oleo-Euphorbietum dendroidis*, formazione prettamente termo-xerofila differenziata dalla presenza di *Phlomis fruticosa* L.

L'area dove verrà svolta l'escursione rientra interamente nella ZSC Fiumara Amendolea (incluso Roghudi, Chorio e Rota Greco), IT9350145, che interessa il tratto medio terminale della Fiumara Amendolea compresa l'aria marina antistante.



ZSC Fiumara Amendolea (incluso Roghudi, Chorio e Rota Greco) – IT9350145

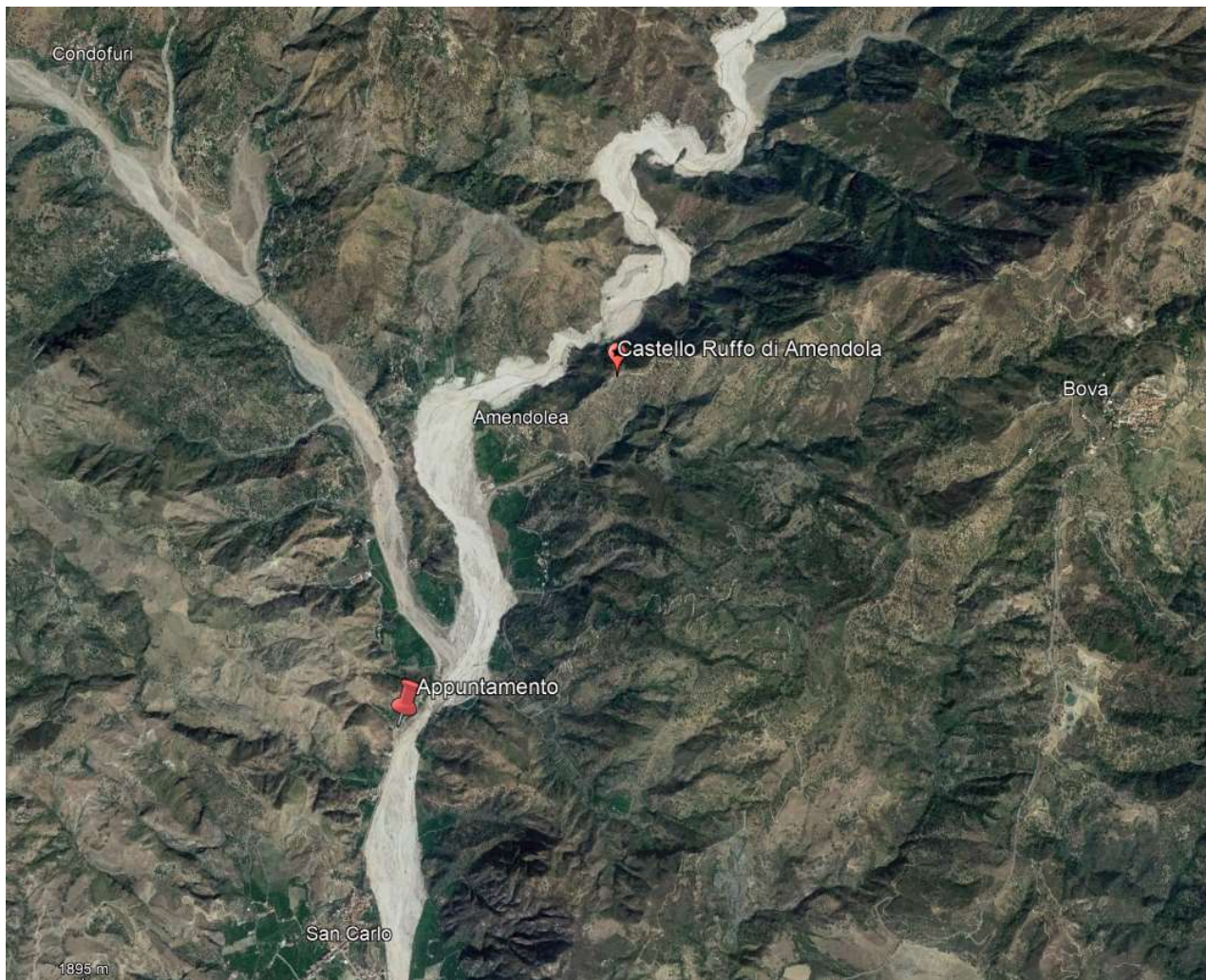
Info utili

È consigliato l'uso di scarponi da trekking e di portare con sé almeno 1 lt d'acqua e pranzo al sacco.

Come partecipare:

Per partecipare all'escursione è necessario iscriversi entro il 20 Gennaio 2023 compilando l'apposito modulo online al seguente link:

<https://forms.gle/HKHxtMhuGxYULxnF7>



Punti di sosta dell'escursione nella vallata dell'Amendolea



Centaurea pentadactyli Brullo, Scelsi & Spamp.

Per ulteriori approfondimenti:

<https://calabriagreca.it/blog/risorse/castello-ruffo-di-amendolea/>

<https://turismo.reggiocal.it/cultura/castelli-e-fortificazioni/castello-dellamendolea>

<https://www.icastelli.it/it/calabria/reggio-calabria/condofuri/castello-ruffo-di-amendolea>

<https://eunis.eea.europa.eu/sites/IT9350145>

Elenco delle specie osservabili durante l'escursione

Bryophyta

Eucladium verticillatum (Brid.) Bruch & Schimp.
Pellia endiviifolia (Dicks.) Dum.
Philonotis fontana (Hedw.) Brid.

Pteridophyta

Aspleniaceae

Asplenium ceterach L. subsp. *ceterach*
Asplenium obovatum Viv. subsp. *obovatum*

Polipodiaceae

Polypodium cambricum L.

Pteridaceae

Cosentinia vellea (Aiton) Tod. subsp. *vellea*
Oeosporangium pteridioides (Reichard) Fraser-
Jenk. & Pariyar
Adiantum capillus-veneris L.

Selaginellaceae

Selaginella denticulata (L.) Spring



Crepis aspromontana Brullo, Scelsi & Spamp.

Magnoliophyta

Acanthaceae

Acanthus mollis L. subsp. *mollis*

Amaranthaceae

Amaranthus retroflexus L.

Amaryllidaceae

Allium pentadactyli Brullo, Pavone & Spamp.

Sternbergia lutea (L.) Ker Gawl. ex Spreng.



Onopordum illyricum L. subsp. *illyricum*

Anacardiaceae

Pistacia lentiscus L.

Apiaceae

Daucus carota L. subsp. *carota*
Ferula communis L. subsp. *communis*
Thapsia asclepium L.
Thapsia garganica L.

Apocynaceae

Nerium oleander L. subsp. *oleander*

Araceae

Arisarum vulgare O.Targ.Tozz. subsp. *vulgare*

Asparagaceae

Asparagus acutifolius L.
Asparagus albus L.
Muscari comosum (L.) Mill.
Squilla maritima (L.) Steinh.
Asphodelus ramosus L. subsp. *ramosus*

Asteraceae

Calendula arvensis (Vaill.) L.
Carlina hispanica Lam. subsp. *globosa* (Arcang.)
Meusel & Kästner
Centaurea pentadactyli Brullo, Scelsi & Spamp.
Crepis aspromontana Brullo, Scelsi & Spamp.
Crepis leontodontoides All.
Crepis vesicaria L.
Dittrichia viscosa (L.) Greuter subsp. *viscosa*
Eupatorium cannabinum L. subsp. *cannabinum*
Galactites tomentosus Moench
Glebionis coronaria (L.) Spach

Glebionis discolor (d'Urv.) E.Cano, Musarella,
Cano-Ortiz, Piñar Fuentes, Spamp. & Pinto
Gomes
Helichrysum italicum (Roth) G.Don subsp.
italicum
Hypochaeris achyrophorus L.
Hypochaeris laevigata (L.) Ces., Pass. & Gibelli
Lactuca viminea (L.) J.Presl & C.Presl subsp.
viminea
Leontodon tuberosus L.
Onopordum illyricum L. subsp. *illyricum*
Phagnalon saxatile (L.) Cass.
Pulicaria odora (L.) Rchb.
Reichardia picroides (L.) Roth
Sonchus asper (L.) Hill subsp. *asper*
Sonchus oleraceus L.



Sternbergia lutea (L.) Ker Gawl. ex Spreng. e
Plumbago europaea L.

Betulaceae

Alnus glutinosa (L.) Gaertn.

Brassicaceae

Arabis collina Ten. subsp. *collina*
Brassica fruticulosa Cirillo subsp. *fruticulosa*
Erysimum crassistylum C.Presl
subsp. *crassistylum*
Lobularia maritima (L.) Desv.

Cactaceae

Opuntia ficus-indica (L.) Mill.

Campanulaceae

Campanula erinus L.

Caryophyllaceae

Dianthus virgineus L.
Silene calabra Brullo, Scelsi & Spamp.
Silene colorata Poir.
Stellaria media (L.) Vill. subsp. *media*

Chenopodiaceae

Chenopodium album L. subsp. *album*

Cistaceae

Cistus creticus L. subsp. *eriocephalus* (Viv.)
Greuter & Burdet
Cistus monspeliensis L.
Cistus salviifolius L.

Crassulaceae

Phedimus stellatus (L.) Raf.
Sedum cepaea L.
Sedum dasyphyllum L. subsp. *dasyphyllum*
Umbilicus horizontalis (Guss.) DC.
Umbilicus rupestris (Salisb.) Dandy

Cyperaceae

Scirpoides holoschoenus (L.) Soják

Dipsacaceae

Sixalix atropurpurea (L.) Greuter & Burdet

Euphorbiaceae

Euphorbia characias L.
Euphorbia dendroides L.
Mercurialis annua L.
Ricinus communis L.

Fabaceae

Bituminaria bituminosa (L.) C.H.Stirt.
Cytisus infestus (C.Presl) Guss. subsp. *infestus*
Spartium junceum L.

Fagaceae

Quercus amplifolia Guss.
Quercus virgiliana (Ten.) Ten.

Hypericaceae

Hypericum perforatum L. subsp. *perforatum*

Iridaceae

Gladiolus italicus Mill.

Lamiaceae

Clinopodium nepeta (L.) Kuntze subsp. *nepeta*
Phlomis fruticosa L.
Mentha longifolia (L.) L.
Micromeria graeca (L.) Benth. ex Rchb. subsp.
graeca
Pseudodictamnus hispanicus (L.) Salmaki &
Siadati
Stachys major (L.) Bartolucci & Peruzzi
Teucrium flavum L. subsp. *flavum*
Vitex agnus-castus L.

Malvaceae

Malva parviflora L.
Malva sylvestris L.

Oleaceae

Olea europaea L.



Crataegus monogyna Jacq.

Orchidaceae

Anacamptis collina (Banks & Sol. ex Russell)
R.M.Bateman, Pridgeon & M.W.Chase
Anacamptis morio (L.) R.M.Bateman, Pridgeon &
M.W.Chase
Anacamptis papilionacea (L.) R.M.Bateman,
Pridgeon & M.W.Chase
Anacamptis pyramidalis (L.) Rich.
Barlia robertiana (Loisel.) Greuter
Neotinea lactea (Poir.) R.M.Bateman, Pridgeon &
M.W.Chase
Ophrys apifera Huds.
Ophrys bombyliflora Link
Ophrys lutea Cav.
Ophrys sicula Tineo
Ophrys tenthredinifera Willd.
Orchis italica Poir.
Serapias lingua L.

Oxalidaceae

Oxalis pes-caprae L.

Plumbaginaceae

Plumbago europaea L.

Poaceae

Achnatherum bromoides (L.) P.Beauv.
Agrostis stolonifera L. subsp. *stolonifera*
Ampelodesmos mauritanicus (Poir.) T.Durand &
Schinz
Brachypodium sylvaticum (Huds.) P.Beauv.
subsp. *sylvaticum*
Dactylis glomerata L. subsp. *glomerata*

Dactylis glomerata L. subsp. *hispanica* (Roth)
Nyman

Hyparrhenia hirta (L.) Stapf subsp. *hirta*

Oloptum miliaceum (L.) Röser & H.R.Hamasha

Poa bulbosa L. subsp. *bulbosa*

Sorghum halepense (L.) Pers.

Primulaceae

Cyclamen hederifolium Aiton subsp. *hederifolium*

Ranunculaceae

Clematis cirrhosa L.

Ranunculus neapolitanus Ten.

Resedaceae

Reseda alba L. subsp. *alba*

Rosaceae

Crataegus monogyna Jacq.

Prunus dulcis (Mill.) D.A.Webb

Rubus ulmifolius Schott

Rubiaceae

Galium lucidum All. subsp. *lucidum*

Rubia peregrina L.

Valantia hispida L.

Salicaceae

Populus nigra L. subsp. *nigra*

Salix ionica Brullo, Scelsi & Spamp.

Salix purpurea L. subsp. *lambertiana* (Sm.)

Macreight

Scrophulariaceae

Verbascum thapsus L. subsp. *Thapsus*

Solanaceae

Solanum linnaeanum Hepper & P.-M.L.Jaeger

Solanum nigrum L.

Tamaricaceae

Tamarix africana Poir.

Urticaceae

Parietaria lusitanica L. subsp. *lusitanica*

Urtica dioica L.

Urtica membranacea Poir.

Urtica pilulifera L.

Valerianaceae

Centranthus ruber (L.) DC. subsp. *ruber*

Vitaceae

Vitis vinifera L.